



50 AÑOS DE EXPLORACIONES 1951-2001

Resumen de la Historia del Grupo Espeleológico Edelweiss

Miguel Angel Martín Merino *

* G.E. Edelweiss

Breve exposición de la historia del Grupo desde su fundación en 1951 hasta la fecha actual, reseñando los trabajos realizados, descubrimientos y acontecimientos mas importantes en cada periodo.

El contenido de este apartado se reproduce íntegramente en la sección de Historia en la página web del Grupo sobre la dirección de internet: www.grupoedelweiss.com

AÑOS 1951-1959

El Grupo Espeleológico Edelweiss fue fundado en 1951 por un grupo de jóvenes que comenzaron a interesarse por descubrir los misterios del subsuelo de nuestra provincia, alternando al principio las salidas espeleológicas con las montañeras. Es el primer grupo espeleológico que se creó en Castilla y León y uno de los más veteranos de España.

En 1954 la Excma. Diputación Provincial de Burgos comienza su patrocinio sobre el Grupo Edelweiss que, a partir de 1956, pasa a convertirse en Servicio de Investigaciones Espeleológicas de la Excma. Diputación

Provincial de Burgos, iniciando así una fructífera relación, orientada especialmente a la investigación del karst de la provincia de Burgos y a su difusión cultural, plagada de resultados.

En 1954 inicia las exploraciones de la Sierra de Atapuerca y en 1955 colabora con Eduardo Ripoll en la comunicación "Revisión de la Cueva de Penches", presentada al Con-



Cueva Palomera. Ojo Guareña 1958. J. L. Uribarri, Félix Rojo, J.M. Armengou, Aurelio Rubio y otros

Foto J. L. Uribarri. Archivo G.E. Edelweiss

greso Nacional de Arqueología, que sería publicada dos años después. También inicia los contactos con Noel Llopis Lladó para el estudio hidrogeológico de la Cueva del Agua de Quincoces de Yuso.

En 1956 comienza las exploraciones de Ojo Guareña, descubriendo el primer santuario de arte rupestre del Complejo: la Galería de los Grabados. También inaugura en el Teatro Principal la primera Exposición sobre Espeleología celebrada en Burgos, asiste al Primer Congreso Nacional de Espeleología, celebrado en Aránzazu (Guipúzcoa) y participa en la Expedición Internacional a la Gouffre Berger, próxima a Grenoble (Francia), donde se batiría el récord del mundo de profundidad, alcanzándose los 1.122 m, hecho que supondría el primer reconocimiento nacional e internacional de la valía del Grupo.

En 1957 organiza una nueva Exposición de Espeleología, pero esta vez con colaboración de grupos de otros seis países, y participa en la 2ª Expedición Internacional de Espeleología, celebrada en los Montes Tatra (Polonia).

En 1958 organiza la 3ª Expedición Internacional de Espeleología en Ojo Guareña que alcanzó un extraordinario renombre en los medios de comunicación nacionales, y permitió la topografía de 9 km de desarrollo. En ella aparecieron los santuarios de Cueva Kubía, Sala de la Fuente -nivel inferior- y de la Galería Macarroni, así como numerosos restos arqueológicos.

AÑOS 1960-1969

En 1962 descubre los primeros restos fósiles en el que se bautiza como Yacimiento Trin-

chera de Atapuerca, dando parte a Basilio Osaba, director del Museo Arqueológico Provincial. Al año siguiente, en compañía de éste, se descubren los primeros restos de industria lítica achelense.

En 1963 la Dirección General de Bellas Artes autoriza a Luis Sáez, becario de la Fundación March y colaborador del GEE, el estudio de los grabados rupestres de Ojo Guareña. Ese año organiza una nueva campaña nacional en Ojo Guareña, elevando la topografía a 17 km.

En 1964 colabora con Francisco Jordá en la primera excavación realizada en la Trinchera de Atapuerca, confirmando la importancia y antigüedad del yacimiento. También organiza una nueva expedición nacional a Ojo Guareña, alcanzando los 24 km. Inicia las exploraciones subacuáticas en el Pozo Azul de Covanera.

En 1965 asiste al IV Congreso Internacional de Espeleología celebrado en Yugoslavia. En Atapuerca, tras una desobstrucción, se logra enlazar Cueva Mayor y Cueva del Silo, alcanzando un desarrollo de 2.700 m

En 1966 organiza una nueva expedición nacional a Ojo Guareña, en la que se descubre la Segunda Axial del Complejo. Ese año el miembro del GEE Joaquín Plana logra batir el récord mundial de inmersión en el Pozo Azul.

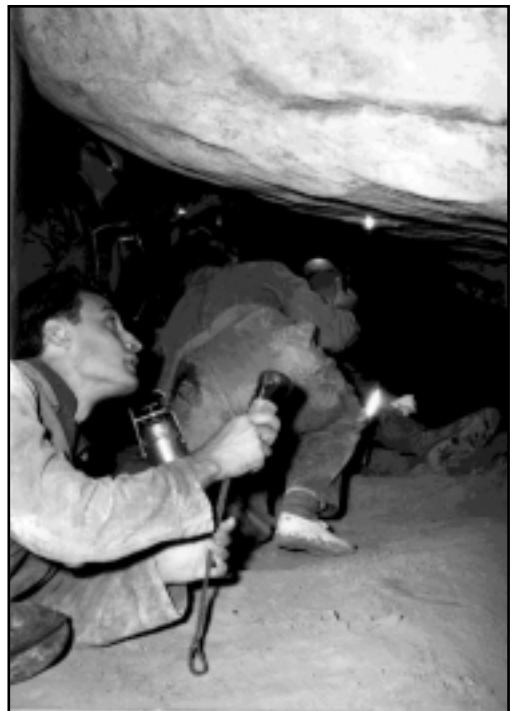
En 1967 se desobstruye la Sima de los Huesos de Ojo Guareña, facilitando los trabajos que se iban a desarrollar en este sector.

En 1968 establece la comunicación con Cueva Cornejo y, en colaboración con el Comité Nacional de Espeleología organiza un nuevo campamento nacional en Ojo Guareña, deno-



Felipe Fuente Macho "Fuyma". Presidente honorífico del G.E. Edelweiss (1952-1954). Campamento OG-64

Foto cedida por J. A. Bonilla



Cueva Palomera. Ojo Guareña 1958
Foto archivo G.E. Edelweiss



Ojo Guareña 1963. J.L. Puente, J.A. Bonilla y otros. Foto archivo G.E. Edelweiss



Pedro y Joaquín Plana. Preparativos para el buceo de Pozo Azul 1964. Foto Joli. Foto J.L. Uríbarri. Archivo G.E. Edelweiss



Sumidero del Río Guareña 1968. Joaquín Plana. Foto J.L. Uríbarri. Archivo G.E. Edelweiss

minado "Operación España O.G. 68". En ese campamento se descubre la Sala de las Pinturas y, poco después, los grabados de la Sala de la Fuente. Basilio Osaba y el miembro del Grupo José Luis Uríbarri publican "El Arte Rupestre en Ojo Guareña".

En 1969 descubre las Galerías de las Huellas, con centenares de improntas de pies descalzos, de época paleolítica, conservadas en un itinerario de unos 400 m. También se descubre la Galería del Chipichondo y los grabados de la Cueva de Kaite, uno de los cuales pasaría, a partir de entonces, a convertirse en el anagrama habitual del GEE. También acude a Stuttgart al V Congreso Internacional de Espeleología. Bajo la dirección de Basilio Osaba y Juan A. Abásolo, colabora en la excavación del dolmen de Porquera del Butrón. Descubre el yacimiento musteriense de la Cueva de la Ermita.

AÑOS 1970-1979

En 1970, fruto de todos los descubrimientos anteriores, Ojo Guareña es declarado Monumento Histórico Artístico. Ese año colabora en diversas excavaciones, entre ellas la del dolmen de Cubillejo de Lara, bajo la dirección del director del Museo de Burgos, Basilio Osaba y la autorización del Comisario General de Excavaciones Arqueológicas Martín Almagro.

En 1971 organiza una nueva expedición internacional a Ojo Guareña, denominada "50 km bajo tierra". Participaron 9 grupos nacionales y 4 extranjeros y fue clausurada por el Comisario General de Excavaciones Arqueológicas Martín Almagro. Con la autorización de éste y del director del Museo de Burgos continúa participando en numerosas excavaciones y prospecciones

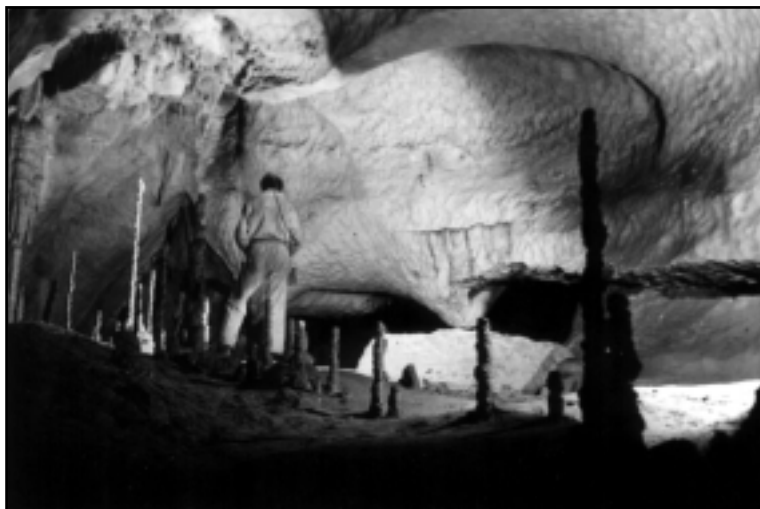
arqueológicas, especialmente de época romana.

En 1972 colabora en diferentes excavaciones bajo la dirección del medievalista Alberto del Castillo. Inaugura en el Monasterio de San Juan la exposición "20 Años de Espeleología Burgalesa", que fue visitada por el Ministro de Información y Turismo, y edita el nº 0 de la revista "KAITE, Estudios de Espeleología Burgalesa". Ese año descubre en Atapuerca, tras una desobstrucción, la Galería del Sílex, impresionante santuario repleto de restos arqueológicos y muestras de arte rupestre, conservado intacto desde el Bronce Final.

En 1973 asiste al VI Congreso Internacional de Espeleología de Olomouc (Checoslovaquia) y José Luis Uríbarri y César Liz, ambos del GEE, publican el trabajo "El arte rupestre de Ojo Guareña. La Cueva de Kaite". Solicita la declaración de Monumento Histórico Artístico para las cavidades de la Sierra de Atapuerca. Colabora en las excavaciones que inicia Juan M^a Apellániz en el Portalón de Cueva Mayor de Atapuerca, cuyas campañas se prolongarían hasta 1983.

En 1974 centra sus actividades en la Galería del Sílex de Atapuerca y en el Sector Dulla de Ojo Guareña. Descubre el yacimiento musteriense de Cueva Millán.

En 1975 intensifica los trabajos en el Valle del Arlanza y comienza la actividad sistemática en los Montes del Somo, Monte Santiago y Sierra Salvada. Este año José Luis Uríbarri publica "El Fenómeno Megalítico Burgales", en cuyo trabajo de campo el GEE había invertido numerosas jornadas en años anteriores. A final de año, junto con otros grupos burgaleses, se organiza la



Galería Altamirix. Ojo Guareña 1976
Foto M. A. Ríoseras. Archivo G.E. Edelweiss

Semana Burgalesa de Conservación de Cavidades, un ciclo de conferencias que culminaría con una operación de limpieza de los campamentos interiores que anteriormente se habían realizado en Ojo Guareña.

En 1976, tras superar las trabas administrativas de años anteriores, una nueva generación de miembros del Grupo emprende la completa revisión y topografía de Ojo Guareña, con cuya red principal se enlaza el enrejado de la Cueva de los Cuatro Pisos. Descubre en la Vía Seca el esqueleto, junto a su ajuar personal, de un individuo de la Edad del Hierro que se había perdido en la cueva. Poco después localiza la Sala Keimada, con numerosas muestras de arte rupestre. También colabora con Trinidad de Torres en la excavación del Yacimiento Trinchera de Atapuerca, mostrándole el yacimiento de la Sima de los Huesos de Cueva Mayor, a donde se amplían las excavaciones y aparecen los primeros restos del Homo heidelbergensis.

En 1977 hace una nueva topografía del Sistema Cueva Mayor - Cueva del Silo, de la Sierra de Atapuerca, mientras que

en Ojo Guareña el desarrollo topografiado ya alcanza los 48 km

En 1978 continúa colaborando con las excavaciones de Juan M^a Apellániz en el Portalón de Cueva Mayor y se inicia la permanente colaboración con el Proyecto interdisciplinar que Emiliano Aguirre comienza en la Sierra de Atapuerca. Se edita la publicación "El Santuario de la Galería del Sílex", realizada por Juan M^a Apellániz y José Luis Uribarri. Se

comienza la fotografía sistemática de todo Ojo Guareña.

En 1979, en colaboración con el Grupo Standard de Madrid, comienza la topografía de la Torca de los Morteros, en los Montes del Somo, alcanzando un desnivel superior a los 400 m, por entonces el mayor de Castilla y León. Por fin ve la luz el n^o 1 de la serie KAITE, Estudios de Espeleología Burgalesa, donde publica el Valle del Arlanza y una puesta al día de Ojo Guareña.

AÑOS 1980-1989

En 1980 sigue centrado en Ojo Guareña, donde descubre el curso subterráneo del río Trema, en Cueva La Mina, alcanzando la topografía revisada los 59 km.

En 1981 publica el n^o 2 de la serie KAITE en el que se incluyen la Sierra de Atapuerca, el Planteamiento del Catastro Espeleológico de Burgos y un trabajo sobre los eremitorios del norte de la provincia. Inaugura en el Consulado del Mar una exposición conmemorativa del 30 Aniversario del Grupo, que se haría itinerante por la provincia. Consigue enlazar a la red de Ojo Guareña



Campamento Ojo Guareña 1976
Foto T. Antón. Archivo G.E. Edelweiss



**Galería Félix Ruiz de Arcaute
Ojo Guareña 1985
Foto T. Antón. Archivo G.E. Edelweiss**

las Cuevas de San Bernabé y del Moro, alcanzando un desarrollo de 68 km.

En 1982 enlaza los Sumideros del Trema y Cueva La Mina a Ojo Guareña, alcanzando la topografía los 79 km. Edita la publica-

ción "30 Años de Exploraciones. Memoria del Grupo Edelweiss" obra del miembro del Grupo Elías Rubio. Se colabora con Iberduero en una exposición sobre Minerales y Fósiles en el Consulado del Mar.

En 1983 la topografía de Ojo Guareña alcanza los 83 km. En la Sima de los Huesos de Atapuerca se colabora en la primera prospección que realiza el equipo de Emiliano Aguirre, localizándose nuevos restos fósiles humanos.

En 1984 localiza en los Montes del Somo el Sistema de la Cubada, alcanzando rápidamente un desnivel de 350 m y un desarrollo superior a los 4 km. En Ojo Guareña inicia el levantamiento de los perfiles topográficos del complejo. Publica el nº 3 de la serie KAITE, incluyendo las cavidades de Hozabejas y Fuente-nebro. Colabora con el G. E. Alavés en el Sistema del Hayal de la Ponata, por entonces con 17 km, parte de los cuales se internaban bajo subsuelo burgalés.

En 1985 enlaza el Sumidero del Río Guareña a la red principal y se inicia el levantamiento de los

perfiles longitudinales del Complejo, mientras que en el Sistema de la Cubada alcanza un desnivel de 400 m y un desarrollo superior a 6 km. De nuevo colabora con el GEA, que alcanza los 24 km en el Hayal de la Ponata.

En 1986 publica la "Monografía sobre Ojo Guareña", doble volumen monográfico de la serie KAITE, nº 4-5, que incluye 89 km de topografía de la red principal y la totalidad de las cavidades del karst. En colaboración con el GEDEB se edita un vídeo sobre O.G. Se inaugura en el Consulado del Mar una exposición sobre Ojo Guareña, que se haría itinerante por la provincia y, con ocasión del 9º Congreso Internacional de Espeleología celebrado en Barcelona, se colabora en la organización de una actividad post-congresual en O. G. Ese mismo año, en Sierra Salvada, se inician los trabajos en Goba Haundi, localizando la continuación del eje principal que se dirige en dirección al sumidero burgalés de Cueva Perilde. Nueva exposición sobre Minerales y Fósiles con Iberdrola en el Consulado del Mar.

En 1987 se publica el libro "Los materiales de superficie del Santuario de la Galería del Sílex" realizado por Juan Mª Apellániz y el miembro del Grupo Salvador Domingo. Descubre inscripciones en latín, datadas en el 235 d. C., en la Cueva del Puente de Sierra Salvada. En las labores topográficas previas al inicio de excavaciones en la Cueva de Valdegoba, en Huérmeces, descubre restos de Homo neandertalensis. En las sucesivas campañas, aparecerían más restos de esta especie.

En 1988 consigue el enlace entre Goba Haundi y Cueva Perilde, con lo que en el Sistema de Pozalagua se alcanza un desarrollo explorado de 11 km. Se



**Cueva Palomera. Ojo Guareña 1977
Foto A. del Rivero. Archivo G. E. Edelweiss**

publica el libro "El Hombre Fósil de Ibeas y el Pleistoceno Medio de la Sierra de Atapuerca", la primera monografía sobre los yacimientos, coordinada por Emiliano Aguirre, José M^a Bermúdez de Castro y Eudald Carbonell.

En 1989 finaliza la topografía del Sistema de Pozalagua que alcanza los 13 km de desarrollo. En los Montes del Somo enlaza la CM-35 al Sistema de la Cubada, superando los 7 km de desarrollo topografiado. La Junta de Castilla y León encarga nuevos informes para la definitiva declaración como Bien de Interés Cultural de los yacimientos de la Sierra de Atapuerca, así como de la Cueva de Penches.

AÑOS 1990-2000 ...

En 1990 comienza la revisión de la Sima Rizuelos con la esperanza de comunicarla con la red principal de Ojo Guareña. En los Montes del Somo inicia la topografía del Sistema de las Bernías, en donde rápidamente se alcanzan los 11 km. Colabora con un grupo de profesores del Instituto Félix Rodríguez de la Fuente en el montaje de la Exposición Geo-Burgos, sobre el patrimonio geológico y paleontológico de la provincia.

En 1991 inaugura en el Consulado del Mar la exposición Grandes Cavidades Burgalesas, que posteriormente sería itinerante por la provincia. Se presenta el vídeo "Los Yacimientos Pleistocenos de la Sierra de Atapuerca", realizado por Javier Trueba. Empieza a colaborar con la Asociación STD en la Torca de los Corrales del Trillo, que por entonces contaba con 7 km de desarrollo. Por fin son declaradas BIC la Sierra de Atapuerca y la Cueva de Penches.

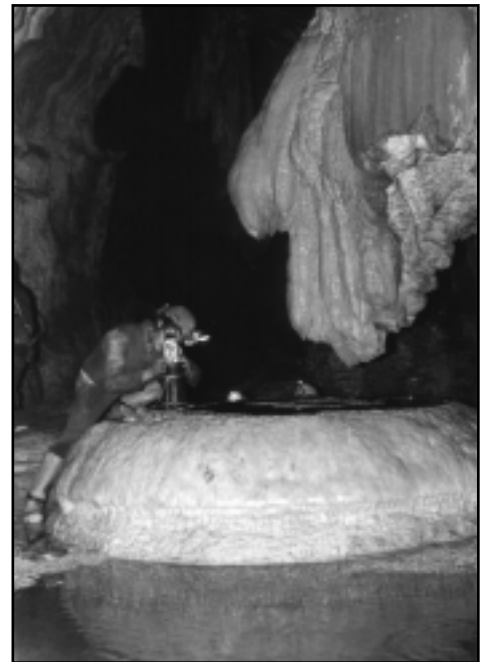
En 1992 ve la luz el n^o 6 de KAITE, dedicado monográficamente a las "Grandes Cavidades

Burgalesas". En la Sima de los Huesos el Equipo de Investigación de Atapuerca, ahora dirigido por Juan Luis Arsuaga, José M^a Bermúdez de Castro y Eudald Carbonell, descubre tres cráneos en muy buen estado de conservación. Enlaza la Sima Rizuelos a la red de Ojo Guareña, que ahora alcanza los 98 km. En la Expo-92 de Sevilla, en el PABECAL, se expone una importante muestra sobre Atapuerca y el GEE acude también para dar una conferencia sobre Ojo Guareña.

En 1993 se inaugura en el Museo Nacional de Ciencias Naturales de Madrid la exposición "Primeros Europeos" en la que Atapuerca es el yacimiento estrella. También se muestran los restos de la Cueva de Valdegoba y un molde de las huellas paleolíticas de Ojo Guareña. La Junta de Castilla y León presenta el Plan Director de Atapuerca y el Plan de Viabilidad Turística de Ojo Guareña, ambos coordinados por la arqueóloga del Grupo Ana I. Ortega. En los Montes del Somo finaliza el Sistema de las Bernías con 15 km. y un desnivel de -276 m.

En 1994 el Equipo de Investigación de Atapuerca localiza en Trinchera Gran Dolina restos de una especie de homínido desconocida, con una antigüedad superior a 780.000 años, que posteriormente sería descrita como Homo antecessor.

En 1995 comienza a intensificar los trabajos en el Sistema de la Peña del Trillo, en colaboración con el G. E. Rivas Vaciamadrid y STD. Por encargo de la Junta de Castilla y León se inicia un Proyecto de Investigación del Arte Rupestre de Ojo Guareña, dirigido por Juan A. Gómez Barrera y Ana I. Ortega, en el que participa el Grupo Edelweiss. Se inaugura en Ibeas de Juarros el Aula Arqueológica Emiliano Aguirre, también

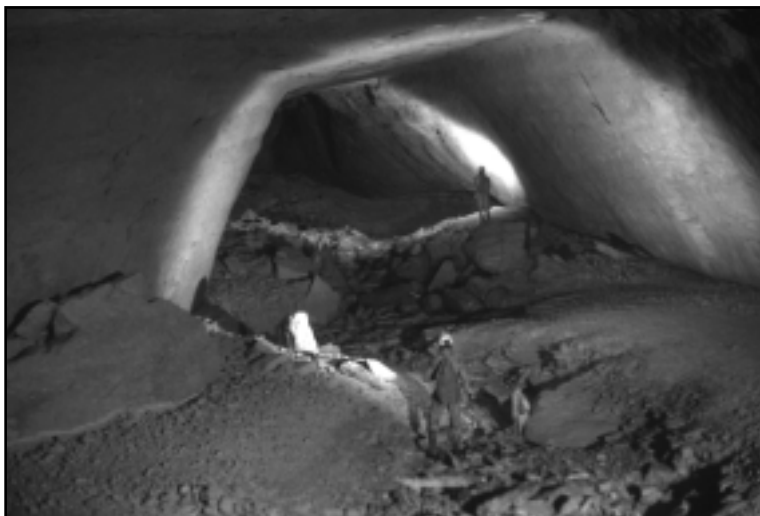


Fotografía en Cueva Racino (O.G)
Foto M.A. Rioseras. Archivo G. E. Edelweiss



Sima Rizuelos. Ojo Guareña 1991
Foto F. Lázaro. Archivo G. E. Edelweiss

con una importante participación del Grupo Edelweiss. Soledad Corchón de la Universidad de Salamanca confirma que la



Galería del "Dolor de Ojos". Sima Rizuelos. Ojo Guareña 1991
Foto M. A. Martín. Archivo G. E. Edelweiss

antigüedad de la Sala de las Pinturas de Ojo Guareña está en torno a los 11.000 B.P.

En 1996 la Junta de Castilla y León declara Monumento Natural a Ojo Guareña y a Monte Santiago, dos de las zonas de trabajo del Grupo Edelweiss.

En 1997 el Equipo de Investigación de Atapuerca recibe el Premio Príncipe de Asturias a la Investigación Científica y Tecnológica. Javier Trueba presenta el nuevo vídeo "Atapuerca. El Misterio de la Evolución Humana" que posteriormente recibiría multitud de galardones. Se inau-

gura en la Casa del Cordón la exposición "Atapuerca. Imágenes de un descubrimiento" coordinada por Ana I. Ortega, que contaba con numerosos materiales aportados por el Grupo Edelweiss. Se publica una Monografía sobre la Sima de los Huesos en la prestigiosa publicación *Journal of Human Evolution*, coordinada por los tres directores del Proyecto.

En 1998 la Sierra de Atapuerca recibe la visita de ilustres visitantes como S.A.R. el Príncipe de Asturias D. Felipe de Borbón, el Presidente del Gobierno D. José M^a Aznar, la Ministra de Cultura

D^a Esperanza Aguirre y un largo etcétera. El Equipo de Atapuerca recibe el Premio Castilla y León de las Ciencias Sociales. Se publica el libro "Atapuerca. Un millón de años de Historia" coordinado por los tres codirectores más José Cervera y Javier Trueba.

En 1999 Atapuerca vuelve a recibir la visita de ilustres visitantes como el expresidente del Gobierno D. Felipe González y el Ministro de Trabajo D. Manuel Pimentel en dos ocasiones, una de ellas para visitar la Galería del Sílex. Se inaugura en el Museo Nacional de Ciencias Naturales de Madrid la exposición "Atapuerca. Nuestros Antecesores" y se edita un cuidado catálogo. En los Montes del Somo se consigue abrir, tras una larga desobstrucción, una entrada en el término burgalés de La Tramasquera: la Cueva de los Lagos, con lo que el desarrollo supera los 16 km. Se presenta la revista anual *Cubía*, nuevo órgano de expresión del GEE en el que tienen cabida el resumen anual de actividades y artículos breves.

En 2000 se presenta la monografía sobre El Karst de Monte Santiago, Sierra Salvada y Sierra de la Carbonilla, n^o 7 de la serie Kaite.

Atapuerca es declarada Patrimonio de la Humanidad y en enero de 2001 el Equipo de Investigación de Atapuerca y el Grupo Espeleológico Edelweiss reciben el homenaje de la Excm. Diputación Provincial, alcaldes de ayuntamientos de la provincia y otras autoridades por la labor de investigación, difusión y protección que han facilitado la declaración de Atapuerca como Patrimonio de la Humanidad.



Sistema Peña del Trillo - La Tramasquera. 1992
Foto R. F. García. Archivo G. E. Edelweiss



**Cueva Palomera
Ojo Guareña 1985
Foto F. Pino.
Archivo G. E. Edelweiss**



**Sistema Peña del Trillo - La Tramasquera
Foto R. G. Espinosa
Archivo G. E. Edelweiss**



**Trabajos de Gabinete
Local G. E. Edelweiss. 2001
Foto R. G. Espinosa
Archivo G. E. Edelweiss**